

Bulletin n° 48
Décembre 2013

Echo du klaxon

2013



CRR, 6 rue Paul Doumer
76410 St AUBIN LES ELBEUF
02 35 78 25 54 – 02 35 70 55 28

SECURITEST

CONTROLE TECHNIQUE AUTOMOBILE



CLEON



votre avantage club :



votre contact : *Didier Beuvin*

OGER DIAGNOSTIC

ZAC CD7

rue Raymond

Souday 76410 Cléon

Tél : 02 35 77 11 75





Assemblée générale du 01 décembre 2013

Rapport moral

Chers amis

Les fêtes de fin d'année se profilent à l'horizon, signe que la saison se termine et que l'heure est venue pour nous de faire notre bilan 2013. Si je devais le qualifier, je dirai globalement un résultat en demi teinte avec de bonnes surprises mais aussi quelques déceptions.

Côté effectif, nous enregistrons toujours une baisse régulière de nos adhésions. Le départ vers d'autres horizons ou les problèmes de santé des uns, la vente du véhicule ou même simplement l'abandon de la voiture ancienne sont des causes probables de cette situation, toujours difficile à analyser car certains membres nous quittent sans même nous en informer.

Au niveau gestion, non seulement nos comptes sont à l'équilibre, mais je peux vous annoncer avec plaisir un solde positif très correct. Malgré une année très difficile et sans sponsors, notre bilan serait négatif, si nous n'avions pas négocié fermement des rémunérations pour le club en échange de notre participation à quelques expositions statiques. Même si ce n'est pas notre priorité, ces types de sortie sont indispensables à la bonne gestion de notre club.

.En terme d'activité, le démarrage de la saison fut perturbée par la météo et la neige en abondance qui nous a obligé à décaler d'une semaine notre pot au feu bousculant ainsi les engagements de chacun. Heureusement l'animation golf du dégommage fût un réel succès. Cette année, deux sorties au long cours étaient inscrites au programme.

La Bourgogne, avec ses 14 équipages au départ fût une semaine riche en visites et promenades pittoresques. Des endroits mythiques comme les Hospices de Beaune, l'abbaye de Fontenay, Vezelay, la saline royale et la source de la Seine. Des sites étonnants comme le château de Savigny les Beaunes, avec sa collection de plus de 150 avions de chasse grandeur nature. Enfin le musée de l'aventure Peugeot avec ses 120 véhicules, ses 50 cycles, et plus de 500 objets, du moulin à café à la machine à coudre, exposés sur 6000 m² d'exposition.

Le pays Cathare n'était pas en reste avec la cathédrale d'Albi, la cité médiévale de Carcassonne, les différents châteaux Cathares et au retour le viaduc de Millau, chef d'œuvre de l'architecture moderne.

Le rallye surprise quant à lui nous a emmener cette année vers la Suisse Normande par la route des fromages à la découverte de ses panoramas grandioses.

Je n'oublie pas bien sûr nos sorties du dimanche, comme la vallée de Bresle, avec la démonstration de son souffleur de verre, la visite de l'élevage d'ânes avec la rencontre imprévue de ce club belge très dynamique. La sortie au val de sâne et la découverte de l'histoire des V1, puis l'interclub à Villequier proposé par nos amis de la Roue en bois et enfin l'escapade en pays de Bray pour la foire aux harengs.

Ainsi c'est 11 sorties et 9 expositions, dont 4 rémunérées, qui étaient proposées au calendrier. Dans le cadre des expositions, rappelons également notre présence incontournable au 11^{ème} salon auto moto rétro Rouen. C'est en 2 jours, près de 20 000 visiteurs qui ont arpenté les allées en passant inévitablement par le stand de la Calandre.

La fréquentation à l'ensemble de ces activités reste globalement très moyenne. Nous avons même été obligé de supprimer le pique nique d'août par manque de participants. C'est une situation récurrente que malheureusement nous subissons. Par contre, depuis quelque temps, nous constatons une augmentation de l'individualisme de quelques uns qui pense qu'avoir payer leur cotisation à la Calandre leur donne le droit de décider et de faire ce qu'ils veulent, en oubliant leur appartenance à un groupe.

En effet, de plus en plus, certains membres ignorent complètement l'esprit d'équipe, nécessaire et indispensable à la bonne marche d'un club. Par exemple, ils ne respectent pas leurs engagements pris envers les organisateurs, ils viennent participer à une exposition sans s'être inscrits au préalable, ou à l'inverse ils ne viennent pas, sans prévenir, arriver en voiture moderne devient aussi une mode, sans en informer personne bien sûr...

La Calandre pour moi c'est une équipe, comme en sport, ou chacun a sa place et doit jouer collectif avec les autres pour gagner. Si l'on veut jouer seul il faut mieux faire un sport individuel. En tant que bénévoles, nous avons accepter la lourde tâches de gérer et d'organiser les activités de la Calandre. Je pense que nous faisons suffisamment preuve de souplesse et de compréhension en fonction des demandes qui nous sont soumises, mais nous n'avons pas été élu pour régler les problèmes supplémentaires générés par les membres qui ne respectent pas les règles simples de bienséance et d'organisation nécessaire à la bonne marche de notre club.

Nous sommes entre adultes responsables, avoir un minimum de discipline et privilégier la communication entre nous ne peut qu'améliorer la qualité de notre organisation et faciliter notre travail.

Parallèlement à cette situation, il me faut en contrepartie remercier sincèrement les membres qui adhèrent fidèlement et systématiquement à nos propositions d'activité et ceux, sur qui, on peut compter en toute circonstances et qui répondent présents à toutes nos sollicitations. Je remercie également l'ensemble des membres du conseil d'administration pour leur aide, leur soutien et leur disponibilité à la disposition du groupe pour l'organisation de nos sorties.

La saison 2014, c'est demain. Au programme ce sont déjà 9 sorties et 6 expositions qui s'inscrivent dans le calendrier de cette nouvelle saison. D'abord nos sorties traditionnelles, avec l'habituel pot au feu, une activité bowling pour le dégomme, une journée karting en avril, le rallye surprise ouvert à l'extérieur et bien sûr nos piques niques champêtres. Notre promenade au long court nous conduira cette année en direction de la Savoie sur les rives du lac Léman.

Quelques nouveautés intéressantes seront mis en place dès le début de l'année. A l'écoute des doléances émises par nos conjointes, les prénoms de celles-ci seront donc ajoutés au bulletin d'adhésion et à la liste officielle des membres.

La boutique club va s'enrichir de nouveaux éléments qui seront marqués du logo brodé de la Calandre. Négociés à des prix très intéressants, casquettes, polos, chemises, polaires et blousons vous seront proposés sous forme de souscription club.

L'équilibre de nos comptes passe obligatoirement par une rémunération complémentaire au paiement des cotisations. Les expositions payantes ne sont pas nombreuses et faciles à négocier. Nous avons donc créé un dossier de sponsoring qui sera mis à disposition des membres pour une large diffusion dans tous les secteurs commerciaux ou industriels régionaux.

A ce jour, notre siège social est déclaré à l'adresse postale de l'un de nos membres que nous pouvons remercier pour sa compréhension, mais cette situation est complètement anormale. C'est pourquoi nous avons décidé, de rechercher des locaux propre à notre club. Nous sommes tous concernés et nous comptons aussi sur vous pour nous aider dans notre quête. Ce sera l'occasion pour nous d'avoir un lieu unique de réunion et de rencontre pour tous les membres de la Calandre.

Pour conclure, Nous continuons avec l'ensemble des membres du conseil à travailler pour vous, en préparant vos futures sorties avec ténacité et avec le souci permanent de négocier au meilleur coût, malgré une augmentation probable de la TVA en janvier 2014, nous gardons l'objectif de vous proposer toujours le meilleur rapport qualité prix. En échange nous comptons beaucoup sur votre adhésion pleine et entière, sur votre engagement inconditionnel pour nous aider à concrétiser vos projets et nous assurer de votre soutien par votre présence en masse.

La Calandre c'est à nous tous de construire son avenir, pour rester un club où l'on se retrouve entre amis pour partager ensemble la même passion. Soyons donc force de propositions, inventifs et déterminés, avec l'esprit d'équipe d'un participants qui s'engage .

Dans l'attente du lancement de cette nouvelle saison, je vais pouvoir continuer à rêver au club idéal avec ses locaux adéquates, ses sponsors multiples et ses moyens illimités.

Ainsi je souhaite à tous de joyeuses fêtes de fin d'année.

Le Président

ATTENTION !

VOICI
L'HIVER

...pour démarrer

au 1/4 de tour...



ANTIAR-GEL

L'HUILE DU RALLYE DE MONTE-CARLO 1933

UNIS-FRANCE

1933/1934

CALANDRE RETRO ROUENNAISE
ASSEMBLEE GENERALE ORDINAIRE DU 01 DECEMBRE 2013

PROCES VERBAL

La séance est ouverte à 10h30 dans une salle de réunion rue de Freneuse à Saint Aubin les Elbeuf en présence de 30 membres sur un total de 53 adhérents ; de plus, le nombre de pouvoirs est de 12 ce qui donne 42 membres présents ou représentés ; le quorum de 27 membres est atteint.

Conformément à l'ordre du jour, les questions suivantes sont abordées :

Rapport moral

Le Président lit son rapport moral qui est approuvé à l'unanimité.

Rapport financier

Le Trésorier donne lecture du bilan pour la période de Novembre 2012 à Novembre 2013 qui fait ressortir les chiffres suivants : Recettes : 46563 €-Dépenses : 45318 €soit un solde positif de 1244 € Par ailleurs, le compte de résultat fait apparaître un solde créditeur de 10909 € Le rapport financier est approuvé à l'unanimité.

Les formalités réglementaires de l'Assemblée Générale Ordinaire étant terminées, le Président à projeté sur écran les documents suivants sur la vie de l'Association :

- Statistiques de présence 2013
- Rétrospective avec photos des sorties 2013
- Projet de calendrier 2014
- Montant de la cotisation 2014 qui est fixée à 55€
- Attribution de deux entrées gratuites à Rétromobile pour 3 membres du Club qui se sont particulièrement distingués pour la présence aux sorties

Les autres sujets suivants ont été abordés :

- Recherche de sponsors ou partenaires
- Recherche d'un local pour le siège social et les réunions

L'ordre du jour étant épuisé, la séance est levée à 12h.

**Le secrétaire,
Jean BACHELET**

“DEFENSE PASSIVE”



Avant qu'il ne soit trop tard , je voudrais évoquer un sujet sensible mais dont il faut relativiser les propos.

Il serait fâcheux que l'ambiance saine qui depuis toujours règne au sein de notre association, se dégrade autour de propos qui ne mènent qu'à la discorde.

J'ai été témoin en effet et d'autres que moi, de conversations d'ordre politique allant jusqu'à l'évocation de propos xénophobes, c'est intolérables.

Avant qu'il ne soit trop tard, je souhaiterais que nous évitions à l'avenir de débattre de ces thèmes personnels, au demeurant respectables mais dont l'évocation n'a rien à voir, avec notre passion pour l'auto ancienne.

Avant qu'il ne soit trop tard , respectons l'opinion personnelle de chacun, l'amitié réciproque, et la convivialité qui doivent nous rassembler pour l'avenir de notre association.

Merci.

R. Fontaine



BILAN SAISON 2013

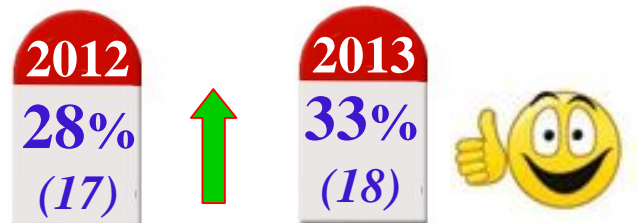
ADHESIONS

Nombre d'adhérents

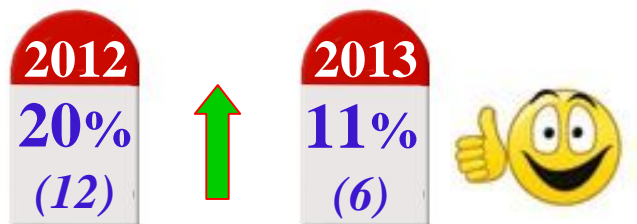


PARTICIPATIONS

Moyenne par sortie



Aucune participation



ACTIVITE



DATE	SORTIE	Nbre
27-janv	Pot au feu	21
24-mars	Dégommage	26
14-avr	Sortie Bresle	19
28-avr	Sortie printemps	20
04 au 11 mai	Sortie Bourgogne	14
01 et 02 juin	Rallye surprise	10
14-juil	Pique-nique	20
06 au 17 sept	Sortie Cathare	6
08-sept	Sortie Val de Saane	10
13-oct	Sortie interclub	13
24-nov	Sortie harengs	19

BILAN SAISON 2013 (suite)

ACTIVITE



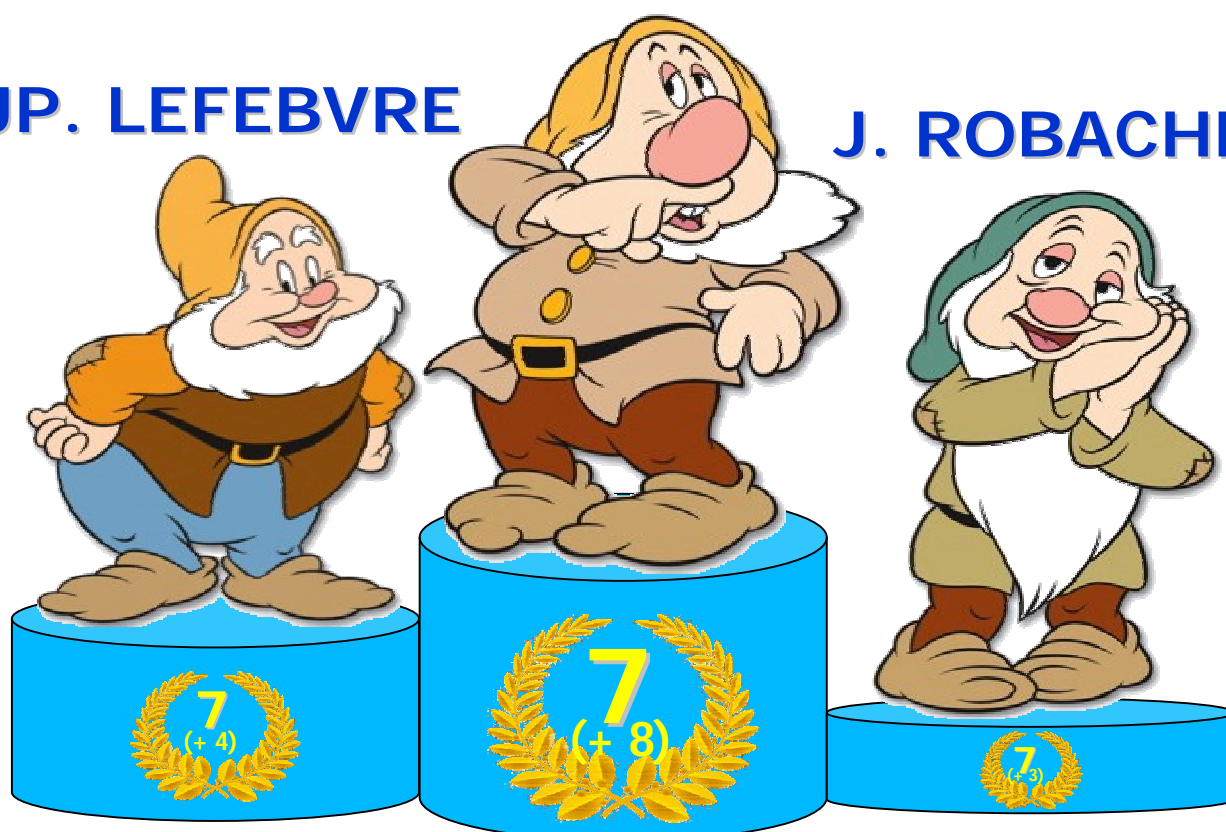
DATE	EXPOS	Nbre
09-mars	JPO Chataigneraie	16
20-avr	Limésy	10
19-mai	La Bouille	23
30-juin	Mesnil Panneville	5
06-juil	St Pierre du Vauvray	16
13-juil	Villerville	5
28 - 29 sept	Salon Rouen	11
05-oct	Franqueville St Pierre	18
20-oct	La Boiseraie	14

CHALLENGE

G. FILLOQUE

JP. LEFEBVRE

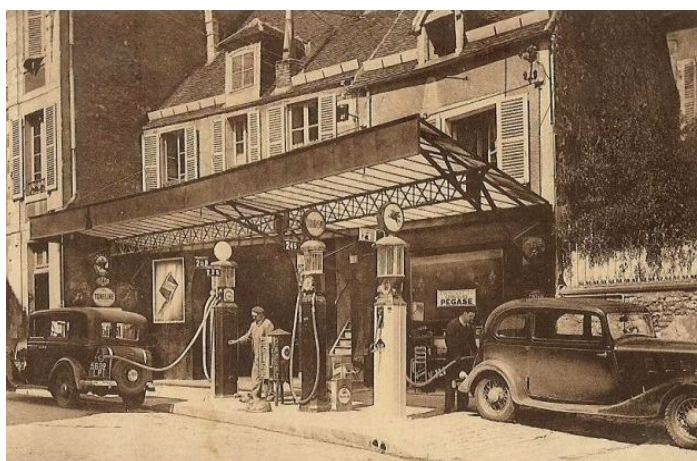
J. ROBACHE



2 entrées salon Rétromobile offertes

Où il est question de stations sans services

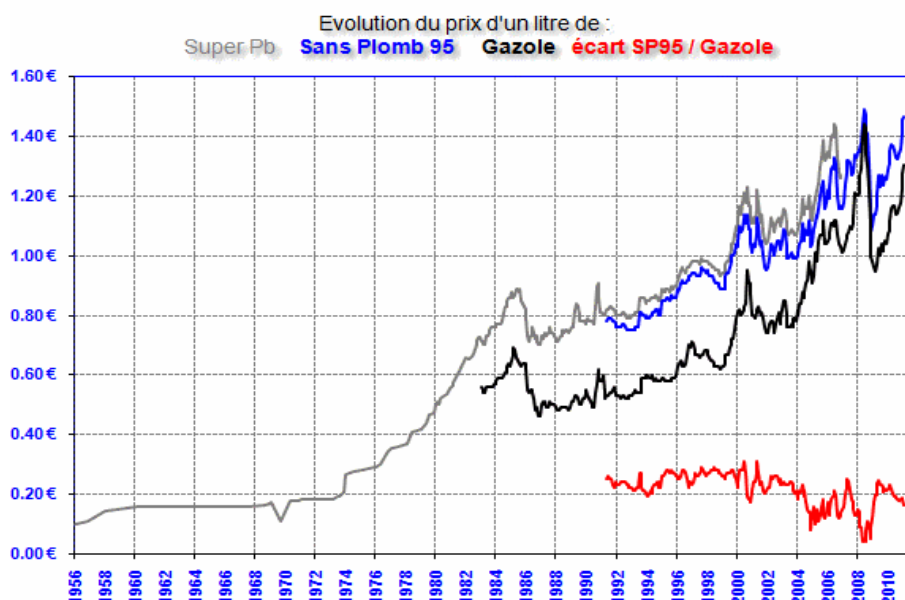
Je vous parle d'un temps que les moins de vingt ans ne peuvent pas connaître, pour reprendre les paroles de la chanson.



En effet dans la décennie des années 1950/60, les pompes bi-jaugeur laissent leur place aux volucompteurs, et faire le plein dans les grandes et belles stations service bordant les routes françaises, c'était assurément se ravitailler mais aussi trouver un véritable service.

Ces stations étaient tenues par des gérants. La concurrence les obligeait à une surenchère des services. Personnellement, je me souviens de ces pompistes impeccablement vêtus d'une combinaison aux couleurs du pétrolier plus la casquette assortie, avec la sacoche en bandoulière. Accueil avec le sourire, puis ils vous remplissaient le réservoir, vous donnaient un coup d'éponge sur le pare-brise, vous proposaient de vérifier le niveau d'huile et d'eau ou la pression des pneus. Bref ils vous en proposaient un maximum pour toucher un généreux pourboire ! Ils encaissaient le règlement dans leur sacoche, le 'pourliche' dans la poche. Et moi gamin j'étais heureux de recevoir la petite station en carton à assembler, un album à colorier, ou un stylo etc...en cadeau.

Ils réparaient les crevaisons et l'on avait la possibilité d'y effectuer une vidange ou un remplacement de bougies. A cette époque il y avait en France près de 60 000 pompes à essence pour un parc automobile de 2 300 000 véhicules.



Quand est-il aujourd'hui ?

Actuellement 70% des français remplissent leur réservoir dans les grandes surfaces. Que ce soit dans la grande distribution ou les rares stations restantes, les stations ont adopté la même politique, le service à complètement disparu, et les jeunes générations n'imaginent même pas que ça pouvait exister ! Aujourd'hui faire le plein c'est d'abord descendre de sa voiture et mettre les deux pieds dans une flaque de mazout que le réservoir du sagouin précédent a rejeté ! Je ne vous dis pas l'odeur et l'état de la moquette quand on remonte dans l'auto. Après vous êtes sali les 'pognes' en vous servant, vous vous déplacez pour payer au bureau.

Pourquoi en sommes-nous-la ? Toujours pour faire plus de profit ! Car à cette époque le carburant était dix fois moins cher qu'aujourd'hui en euros constant (voir tableau ci-contre)

Incroyable non ? Dix fois plus cher et même pas un coup d'éponge sur le pare brise ! Les préposés aux stations préfèrent rester assis derrière la caisse toute la journée sans se bouger les f.....de plus à l'époque dont je fais allusion les volumes de distribution n'étaient évidemment pas comparables d'une part par les chiffres officiels ci-dessous mais aussi par le nombre de litres consommés.

1950 : 2 300 000 véhicules 60 000 pompes

2012 : 38 200 000 véhicules 11 700 pompes.



Cherchez l'erreur il est évident que si l'on calcule le chiffre d'affaire et la marge par pompe, aujourd'hui c'est une véritable manne qui tombe dans les poches des distributeurs et pétroliers. (Je ne vous parlerai pas de l'état), et comme on n'en a jamais assez, et pour augmenter encore la rentabilité et les profits, on a supprimé le service ! Et puisque nous sommes dans les chiffres, sachez que la grande distribution et son modèle low cost représente un tiers du nombre de stations françaises mais distribue à elle seule 60% du carburant.

Le volume total de carburant consommé en 2012 était près de 50 millions de mètre cube, dont près de 40 million de m3 de gazole soit 80%.



Évolution du nombre de stations-service en France

1980	41 500	2004	13 835
1985	32 000	2005	13 504
1990	24 500	2006	13 170
1995	18 406	2007	12 929
2000	16 227	2008	12 699
2001	15 498	2009	12 522
2002	14 918	2010	12 051
2003	14 219		



Enfin pour conclure cet article, je vous dirais que le nombre de stations est toujours à la baisse, que l'Israélien Delek doit racheter 46 stations à Esso après en avoir acheté 400 à Shell.

R.Rousselle



DEGOMMAGE *pour les anciennes,*

Dès l'entrée du parc des expositions une surprise nous attend, « Souriez vous êtes filmés ». En effet un groupe de jeunes avec caméra et micro enregistre l'arrivée des voitures.

Après les traditionnelles retrouvailles avec les salutations et embrassades entre gens polis, voici venu le moment du départ. Un petit mot du président pour nous informer que les quatre jeunes sont des étudiants en 2ème année de BTS communication, option audio, vidéo. Comme suite à leur demande, ils vont nous suivre pendant cette matinée de dégommage pour réaliser un film sur la Calandre dans le cadre de leurs études et présenter ce sujet à leur examen de fin d'année.



Top départ. Le convoi s'ébranle, direction le sud, chacun ayant installé au préalable sa plaque de rallye prévue pour la circonstance. La Londe, vallée de l'Oison, un coucou à la caméra en passant, puis le moulin « Amour », pour arriver au golf du Champs de Bataille, près du Neubourg.





Initiation au golf pour les équipages

Après un excellent déjeuner, pas le temps de faire la sieste, l'initiation au golf nous attend.

Reparti en trois groupes, chacun avec son animateur, nous faisons d'abord connaissance avec les divers « club » utilisés au golf.

Il faut ensuite apprendre la bonne position et le geste adéquat pour tenter de maîtriser la direction et la force de notre coup en frappant la balle. Vous venez de découvrir ce qu'est le « Swing »

Enfin il faut se risquer au « put » en tirant vers le trou, matérialisé par le drapeau.



Après ce bon bol d'air offert par cette journée printanière, chacun a pu reprendre la route pour rejoindre tranquillement sa chaumière.

Francis



Info de dernière minute : Nos 4 petits jeunes ont tous réussi leur BTS, avec mention, dont un très bien pour la jeune fille à la caméra.

Sortie en vallée de Bresles

Le 14 Avril, ce sont 14 voitures et leurs équipages qui sont parties de l'espace du marégraphe à Rouen après avoir participé dans la matinée au Normandy Rétro Show.

Une ballade d'environ 80 Km à travers de superbes paysages de campagne et de forêts les conduit (une fois la longue sortie de Rouen passée), jusqu'à Blangy sur Bresles, berceau de la verrerie et du flaconnage de luxe destiné aux parfums.



A Blangy, direction le musée de la verrerie où nous avons la possibilité de garer nos voitures dans la cour de l'ensemble des bâtiments du musée.

Un repas froid nous attendait, dans une salle prêtée par le musée gratuitement.

Une fois ce repas terminé, nous étions prêts pour la visite du musée dans l'après midi.

Le guide du musée nous fera découvrir les techniques de moulage du verre, et leurs évolutions au fil du temps, les fours de cuisson, la superbe collection de flaconnages, essentiellement de parfums, tous conçus et réalisés dans la vallée de la Bresles.

De nombreuses questions ont montré l'intérêt de tous pour les explications fournies.



La dernière partie de la visite nous a fait découvrir les techniques du mouleur de verre.

Un ancien professionnel du soufflage de verre nous a fait la démonstration de fabrication de plusieurs objets à partir de boules de verre en fusion.

Des formes et des couleurs ont ainsi été créées, générant des objets tous plus beaux les uns que les autres.

Ces objets ainsi que d'autres également créés sur place étant en vente, certains d'entre nous se sont laissés tenter, avant de rentrer sur Rouen au terme de cette journée.

Dominique Lefebvre

Sortie de printemps

Sous le soleil, nous prenons la direction de Nesle-Saint-Saire pour une journée à la campagne.



Notre première étape nous conduit au Quai Gourmand à Saint-Saire. Cette table de pays installée dans l'ancienne gare de Nesle-Saint-Saire nous fait déguster d'excellents produits fermiers locaux.

Le hasard faisant bien les choses, un groupe d'amateurs belges d'anciennes faisait lui aussi étape au Quai Gourmand, ce qui nous a permis d'admirer de superbes Bugatti.

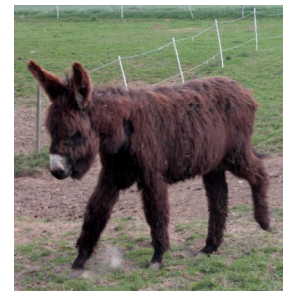
L'après-midi est consacré à la visite d'un élevage d'ânesses laitières situé à Gaillefontaine.

L'exploitation de l'ânesse laitière était à l'honneur chez les peuples anciens. Les Grecs considéraient le lait d'ânesse **comme un excellent remède, les Romains en faisaient une boisson de luxe et on se souvient de Cléopâtre, reine d'Egypte, qui prenait exclusivement des bains au lait d'ânesse.**



La maîtresse des lieux utilise cette matière première pour produire des cosmétiques.

Après nous avoir présenté ses « filles », elle nous fait une démonstration de fabrication de savons à base de lait d'ânesse. Fabrication des plus artisanales d'ailleurs !



Le savon et sa fabrication n'ayant désormais plus de secret pour nous, il est temps de nous séparer, non sans avoir fait provision de quelques savons.

Danièle et Pascal Condadzian



**JPO Chataigneraie
09 mars 2013**

**Vallée de Bresle
14 avril 2013**



**Limésy
20 avril 2013**

**Sortie de printemps
28 avril 2013**



Normandie Bourgogne Franche Comté

Incontestablement ce fût un « Bon Cru » !

D'ailleurs le Volnay de chez Mr PONT, dégusté et apprécié en quantité...raisonnable, donna le ton à ce pique nique peu singulier, dans son château musée.



15 équipages au départ du Normandie Bourgogne, qui d'Auxerre pour la première étape, via Beaune et Sochaux pour le final, n'a pas manqué de nous faire découvrir le charme touristique des départementales de nos belles provinces. Surprise du Pont Canal de Briare, Napoléon Trois, enjambant la Loire sur 600 mètres et ouvrant la voie à des embarcations dont le tirant d'eau n'excède pas 2,20 m.

Première nuit à Auxerre.

Nous pénétrons le lendemain au cœur de la Bourgogne, en découvrant au fond d'une vallée verdoyante, ce qu'était un monastère cistercien au 12^{ème} siècle.

Cette Abbaye de Fontenay compta plus de trois cents moines au temps de sa prospérité.

Un cloître d'une grande « simplicité monacale » peut on dire, mais d'une pure beauté est enclavé dans les édifices principaux, amène à la méditation.....Le château d'eau et sa cascade se déverse dans un curieux bassin à truites.

Nous poursuivons jusqu'aux sources de la Seine, tout en longeant le canal de Bourgogne.

Bien installé dans les vignes, l'hôtel « Panorama » se révélera une étape confortable pour les équipages et leurs montures.

Lundi matin, ciel de traine.....qui traine une pluie dense sur Beaune. Nous serons heureusement au sec pour découvrir ces superbes bâtiments que sont les Hospices de Beaune, ou plus exactement l'Hôtel Dieu.

Association de l'art du Pays de Bourgogne et de celui du Flamand, il fût fondé au 15^{ème} siècle. Sa magnifique toiture de tuiles vernissées révèle une parure multicolore d'un aspect des plus harmonieux, orné de tourelles d'une finesse remarquable.

Embellie de midi pour gagner le Château de Savigny les Beaunes, domaine de la démesure d'un collectionneur passionné de mécanique et d'aéronautique en dimension réelle !

Accueil chaleureux dans une grande salle avec feu de cheminée, pour un pique nique confortable et bien vécu par tous. Merci à notre hôte Bourguignon.

Un pâle soleil miroitait sur les quelques 60 fuselages des chasseurs à réaction alignés dans le parc, dont un Jaguar à la grille d'entrée ! Imaginez la photo du siècle....

Par ailleurs, une collection d'Abarth, une quantité de motos, des tracteurs, et autres moteurs les plus divers.

F a b u l e u x .



Mardi, journée libre consacrée à Dijon ou autres aventures viticoles dans les villages traversés, aux noms enchanteurs du style : Pommard, Meursault, Montrachet, Volnay pour ne citer que les côtes de Beaune.

Nous reprenons la route vers l'est mercredi, en profitant de conditions propices à un autre pique nique plein air celui là, à la Saline Royale d'Arc et Sénan, qui marque l'entrée en Franche Comté et notre installation à Villersexel.

Point de départ le lendemain, pour la découverte du musée de l'Aventure Peugeot à Sochaux.

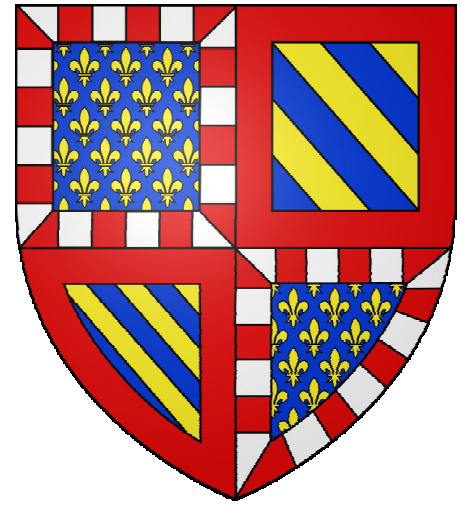
Beaucoup d'outillage et de moulins à café.....mais aussi de très belles autos qui ont traversé l'histoire de la marque. Des modèles historiques et de compétition, concentrés de technologie qui révèlent un savoir faire égal aux plus grands de la course.

Déjeuner sur place, et un petit saut à Belfort pour un clin d'œil au lion emblématique de cette vénérable marque, frappée du sigle du roi des animaux.

Au fait, pour les amateurs de devinette, Pourquoi un O s'intercale t-il toujours dans la numération des types de voiture Peugeot ? Exemple 201 301 402 404 etc...

Tout simplement pour permettre le passage de la manivelle dans ce O . Exclusivité Peugeot.





Vendredi, il faut déjà penser au retour vers Auxerre tout en déjeunant à Dole, le temps de saluer Mr. Pasteur au passage. Nous retrouvons notre confortable hôtel « Les Clairions ».

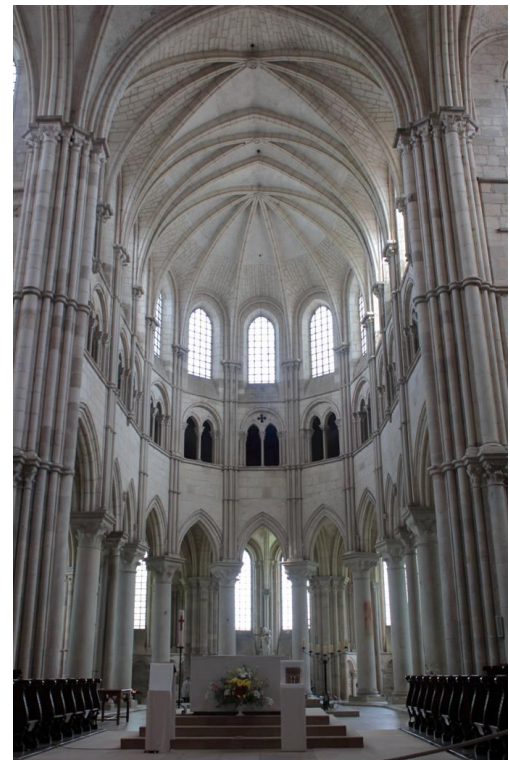
Samedi matin. Visite des caves Bailly, producteur de Crémant de Bourgogne. Ce fut assez original et inattendu que de conduire nos autos, dans ces galeries souterraines menant au lieu d'accueil et de stockage des bouteilles. Dégustation.

L'après midi est consacré à la prestigieuse basilique de VEZELAY, dont le village constitué de maisons très anciennes est entouré de remparts monumentaux.

Haut lieu de la Bourgogne, cette basilique est remarquable par son architecture romane du 12^{ème} siècle. La nef notamment de plus de 60 mètres, sa construction en pierre calcaire de tons différents accroche une lumière très particulière, encadrée par une admirable série de chapiteaux . Haut lieu de recueillement et d'admiration pour ces bâtisseurs d'un autre temps, adeptes forcément du nombre d'or.

Dimanche matin, on boucle une dernière fois les valises, pour regagner notre Normandie, après un périple dit au long cours d'environ 1600 km.

Préparez - vous en 2014 à enrouler les cols de Haute Savoie, vers d'autres panoramas.



René Fontaine

RALLYE DE L'ETE

Pour notre rallye surprise de 2013 nous avons prévu une escapade en Suisse Normande avec quelques visites inédites et des paysages grandioses et pittoresques.

Malheureusement notre proposition n'a pas fait recette et c'est seulement 10 voitures qui se présentent au départ. Avec 6 membres du bureau parmi les participants, il n'était donc pas possible de partir pour le rallye de régularité. En accord avec les participants décision est prise de faire simplement une sortie promenade.



Le petit groupe se met en route, direction au sud ouest, par la route du cidre et des pommiers, pour arriver rapidement, après avoir saluer Sainte Thérèse au passage, à la ferme Saint Hippolyte. La visite de cette fromagerie s'impose, pour nous mettre en appétit avant de passer à table et de profiter des produits de la ferme.

Après le déjeuner, pas le temps de faire la sieste, la Suisse Normande nous attend.

Cap à l'ouest, la route des fromages nous emmène vers un espace exceptionnel, l'un des plus prestigieux belvédères naturels de l'ouest. Taillés dans la pierre, les escarpements rocheux offrent un panorama grandiose sur les gorges torrentielles d'une rivière sauvage qui serpente entre les blocs granitiques.

Nous rencontrons alors des passionnés, nostalgiques des trains à vapeur et de l'époque du charbon. Cette visite de la gare de Pont Erambourg nous ramène au siècle dernier. Puis nous continuons notre route, au fil des ponts et viaducs, ouvrages d'art remarquables qui jalonnent notre parcours.



Au passage nous en profitons pour visiter l'une des plus grandes maquettes ferroviaires d'Europe. Ce réseau à l'échelle 1/87^{ème}, comprenant 14 à 16 trains, s'étend sur une surface de 310 m².

Une dégustation de cidre accompagnée d'une crêpe sucrée fait du bien aux équipages qui ont chaud sous un soleil radieux accompagnant cette journée estivales.



En cette fin d'après midi, nous suivons l'Orne par la rive gauche, pour rejoindre l'hôtel de la Place à Aunay sur Odon où nous sommes attendus pour une soirée étape bien méritée.

Après une bonne nuit de sommeil réparatrice et un petit déjeuner très copieux, nous repartons vers l'est en remontons la vallée de l'Orne par la droite pour emprunter la route des crêtes et son magnifique panorama sur le site "des rochers du parc".

Nous terminons notre périple au château de Vendevre, où nous sommes autorisés à présenter nos voitures dans la cour d'honneur. Avant le déjeuner une visite des jardins, du château et de l'orangerie avec sa collection unique au monde de plus de 700 meubles miniatures s'impose.

Notre déjeuner style « Vallée d'Auge, nous est servi dans les écuries du château, transformées en salle de restaurant.



Les équipages ayant quand même participé au jeu des photos à identifier tout au long du parcours, et répondu aux questions sur les sites visités, une distribution de récompenses s'est faite au moment du café. Chacun s'est vu remettre un petit cadeau, mais signalons que c'est Danièle et Pascal qui remporte la palme suivi de très près par Brigitte et Serge.

Après avoir flâner encore un peu dans les jardins à la française du château pour faire la digestion, chacun à repris tranquillement la route du retour.

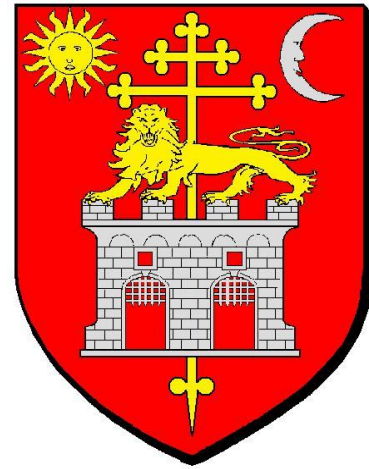
Francis

NORMANDIE PAYS CATHARES

<< Cathare >> Un nom fascinant qui désignait au 12^{ème} siècle les adeptes d' une religion catholique, qui avaient le tort de ne pas adopter et de ne pas vouloir s' aligner sur le dogme Romain.

Groupe de dissidents dont le sort fût déterminé par une extermination à grand renfort de bûchers, sous la bénédiction de Simon de Monfort, grand ordonnateur.

Cette intolérance a mis à feu et à sang les terres du Comte de Toulouse, à l' exemple du fief de Montségur, où 225 Cathares sont brûlés vifs en 1244



Ainsi, ce vendredi 7 septembre à sept équipages nous partions à la découverte du Pays Albigeois, fief de cette religion Cathare et des derniers témoignages visibles, que sont leurs châteaux.

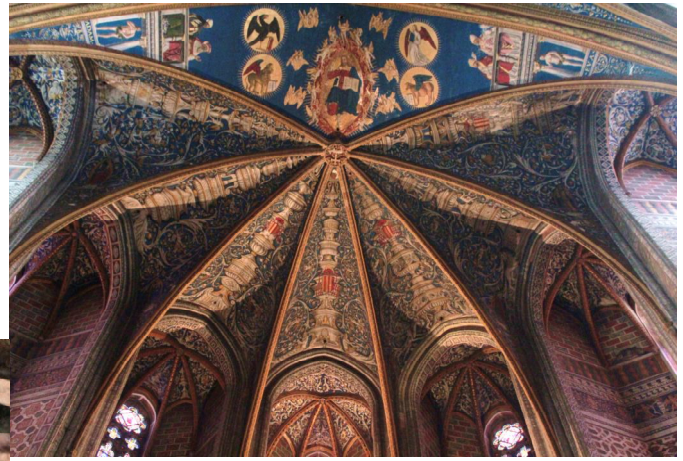
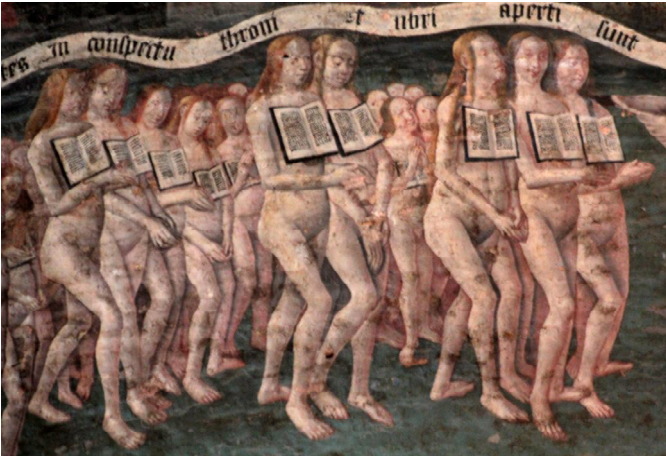
Route tranquille vers le sud, coupée d' une étape à Guéret, et installation le lendemain soir au premier camp de base d' Ambiallet à 20 km d' Albi. L' Hôtel du pont blotti dans un méandre verdoyant du Tarn, est un havre de repos et une bonne table.

Notre première journée réservée à ALBI, s' est avérée bien courte pour découvrir toutes les richesses de cette cité rouge, de la brique de ses constructions.

Point fort, la cathédrale Sainte Cécile massive comme une forteresse écrase, la cité de toute son impressionnante hauteur, et symbolise l' autorité rétablie de Rome.

A l' intérieur, c' est une orgie architecturale où l' art flamboyant déploie toute sa technique, dont le jubé en est la pièce maîtresse.

Une immense fresque du 15ème « Le jugement dernier » est d'une étonnante fraîcheur. Magnifique Cathédrale. !!



Sur le flanc de la cathédrale et sur les ruines d'une ancienne résidence épiscopale, le Palais de La Berbie est décoré d'un jardin à la Française dessiné par Le Notre, qui domine les eaux émeraudes du Tarn.

L'après midi fût consacré au superbe musée Toulouse Lautrec, enfant du pays qui déjà à l'âge de 16 ans maîtrisait l'art du portrait. Ses personnages de music hall et de théâtre reflètent l'ambiance parisienne du 19ème dans la débauche de la vie des cabarets et des bordels, qu'il fréquentait assidument.

Un peu plus loin, le long de la rivière se trouve le musée Lapérouse, également né ici. Amiral du 18ème et explorateur du Pacifique, à bord de sa frégate « L' Astrolabe », avec laquelle il fit naufrage lors d'une tempête et périt.

De nombreux instruments de navigation, des cartes marines et des maquettes de navires, nous apprennent beaucoup sur la navigation de cette époque.

Le lendemain, nous prenons la route de Montauban, en faisant une pause à Cordes sur ciel.

Perché au sommet de sa colline ce village médiéval, s'est constitué en bastide pour répondre aux exactions des troupes punitives de Simon de Monfort. Asile de choix pour les adeptes du Catharisme. L'inquisition, hélas s'y manifestera activement. Ruelles empierrées parmi un ensemble de maisons gothiques du 13ème aux façades sculptées. On y respire bien sur cette butte pleine de charme, et nous y déjeunerons en terrasse.





Montauban est à deux pas et au débouché des gorges de l' Aveyron, Bruniquel village couronné d' un château qui veille sur la vallée.

Visite des vieux quartiers de Montauban, un clin d' œil à son Pont vieux. Musées consacrés à Ingres et Bourdelle, tous deux Montalbanais. Pour l' un c' est la perfection du trait, pour le second c' est l' expression de la puissance qui est maîtrisée.

Mardi, nous continuons vers le Sud.

Une pause à Castre et dégustation d' un incontournable cassoulet à Castelnaudary, arrosé d' un délicieux Tifou, nous permettent de gagner confortablement Carcassonne.

L' Hôtel Les Oliviers, avait l' avantage d' être à 400 m des remparts, mais hélas la cuisine d' usine à touristes était assez décevante.

Haut débit de transhumance piétonnière, la rue principale de cette citée historique, s' apparente au Mt St Michel en plein mois d' août.

Cette immense forteresse et ses enceintes flanquées d' une trentaine de tours, est impressionnante de réalisme féodal mais manque surtout d' authenticité.

L' intervention de Violet Leduc en 1850, pour une reconstruction des bâtiments est bien sur encore un peu jeune quant à la relative patine des lieux, indispensable pour un tel ensemble architectural. A voir dans un siècle ou deux !!

C' est malgré tout un très beau décor de cinéma .

Plus authentique le lendemain, la route des châteaux Cathares empruntait le défilé de Pierre Lys, passage impressionnant entre les falaises jusqu' au dernier tunnel, dit le trou du Curé, que celui-ci fit ouvrir au pic et à la pioche. Les gorges de Galamus ne tolèrent pas le moindre coup de volant déplacé compte tenu de l' étroitesse de la route Spectaculaire.

Quand 2 marins se rencontrent, qu'est ce qu'ils se racontent?



Nous atteignons le château de Peyrepertuse culminant à 800 m. Réputé imprenable il n' a jamais été assiégé, même aux heures les plus « brulantes » contre l' hérésie.

Et de la haut, on voit la mer, oui oui !

Sur notre route nous rencontrons également le château de Puilaurens et son enceinte crénelée. Le plus énigmatique est Quéribus perché à plus de 700 m , sur un étroit piton rocheux appelé Pog. Ce fût le dernier refuge des religieux Cathares.

Déjà vendredi, route au Nord en passant par Millau.

Col de la Baraque et du Piquotalan, pour le plaisir de conduire.

A Roquefort, visite d' une fromagerie, sans fromage !

Nous avons rendez-vous avec « Les Bateliers du Viaduc » pour une balade sur le Tarn, en passant sous le viaduc de Millau.

Impressionnant, au pied de la pile P2 de découvrir ce fin tablier et les 7 pylônes qui donnent à l' ensemble une réelle élégance à l' ouvrage de 2450 m de longueur.

Visite guidée de Peyre, village troglodytique.

Tout cela sous un ciel dégagé et ensoleillé de vacances.

Changement de décor le lendemain, pour le retour vers notre Normandie, pluie jusqu' à Guéret.

Dernière étape de ce superbe périple, animé d' une ambiance particulièrement sympathique et unie, tout au long des 2600 km parcourus.

René Fontaine





Sortie Bourgogne du 04 au 12 mai 2013





Sortie pays Cathare du 06 au 17 septembre 2013



Sortie de septembre

La première partie de notre circuit nous conduit par les (très) petits chemins du pays de Caux à l'Auberge de la Mère Duval à Val de Saône pour une étape gourmande.

L'après-midi est consacré à la découverte d'un lieu de mémoire de la Seconde Guerre mondiale : la base de lancement de V1 du Val Ygot en forêt d'Eawy.



C'est sous la conduite de passionnés, membres de l'association qui entretient le site, que nous faisons la visite.



Ce site fait partie de la première génération des rampes lourdes plus communément connues sous le nom de "ski-sites".

Couvrant trois hectares, il a été admirablement restauré. Bien que les constructions soient restées dans leur état suite aux bombardements dont l'ensemble du site a fait l'objet à partir de Noël 1943 (il était pratiquement achevé mais n'a jamais fonctionné), il permet néanmoins aux visiteurs de découvrir ce que fut l'aventure dramatique des V1. Le parcours bétonné comprend treize bâtiments en béton et une portion de rampe de lancement avec son V1.



Encore une belle journée très appréciée par les participants.

Danièle et Pascal Condadzian

SORTIE INTERCLUB

En ce dimanche automnale, nous étions 13 équipages à avoir répondu présent à la proposition de nos amis de la Roue en Bois, organisateur cette année de notre sortie interclub.

Pour l'occasion, nous avons rendez vous à Villequier, lieu cher à Victor Hugo, au restaurant « le grand sapin » pour un accueil petit déjeuner très sympathique.



Vers 10h30, après les retrouvailles entre le membres des deux clubs, c'est plus de 35 voitures qui prennent la route pour une ballade dans la campagne normande en prenant la route des chaumières pour arriver à St Gatien des Bois

Dans un cadre exotique, le restaurant du clos St Gatien nous accueille et nous passons à table.

Avec l'apéritif, un petit mot des deux présidents suivant les formules d'usage et les premières assiettes arrivent sur les tables.



Un excellent repas, servis suivant les règles de l'art, semble satisfaire l'ensemble des convives. A entendre l'animation dans la salle, la bonne entente est de rigueur, on peut juste regretter que les membres de chaque club ne se mélange pas facilement et reste plutôt groupé suivant leur affinité habituelle.

Sans se rendre compte, le temps passe vite et voilà déjà venu l'heure nous séparer. On se quitte en souhaitant de nous retrouver rapidement puis un groupe reprend la direction de Rouen, pendant que l'autre rentre vers Le Havre

Francis



Rallye surprise
01 et 02 juin 2013



INITIATION A LA NAVIGATION

LES BASIQUES

À l'origine, les carnets de route étaient rédigés en littéral. En historique, devant l'aisance des navigateurs, trois types de navigations sont apparus à la fin des années 80. Avant de prendre votre premier départ, vérifier bien l'ordre des pages ainsi que celui des numéros des cases du carnet de route car pour le débutant, le piège des cases inversées et LE piège qui marche à tous les coups.

Kilomètre	Indications itinéraire	Heure de Passage
0,000	C.H. N°5 Sortie de Parc LES VANS Sortie du parc à gauche sur D104A à 40 m Direction MENDE sur D901 à 120 m Tout Droit suivre D901	17:04:00
1,650	Prendre à droite D113 direction GRAVIERES Suivre D113	
3,120	GRAVIERES à 80 m Suivre D113 à 360 m Suivre D113 à 260 m Suivre D113 Prendre D413 direction Les Salettes	
5,370	DEPART ZR N°6 à 330 m Tout Droit à 420 m A gauche direction Les Salettes - Les Champels	17:14:00
6,370	Direction Les Champels à 1,200 km Laisser route à Droite	
8,060	REPERE HORAIRE N°1 A Gauche sur D10	17:17:50
9,230	SEVRAS à 520 m Rester sur D10 Rester sur D10 Rester sur D10	
16,070	FIN DE ZONE	17:27:52
19,480	à 1,180 km Rester sur D10 Direction St Laurent Les Bains à 550 m Prendre à gauche D4 direction La Bastide Rester sur D4	

▲ Une présentation assez simple, avec indications de kilométrages, directions et heures de passages. Attention, certains carnets de route sont exprimés dans le sens de marche, soit du bas vers le haut.

INITIATION A LA NAVIGATION

LE FLÉCHÉ-MÉTRÉ

Il s'agit d'une représentation par symboles des intersections rencontrées en cours de route. Les distances sont exprimées en kilomètres (en général avec une précision au décimètre), certains organisateurs poussent le luxe à le faire aussi en milles. Les routes empruntées sont exclusivement goudronnées. Dans quelques rares cas contraires, les chemins sont matérialisés par des pointillés. Rien de plus simple, on va toujours de la boule vers la flèche. En principe, toutes les cases se suivent, mais attention : compte tenu de la montée en puissance des navigateurs, il faut rester très vigilant dans la numérotation des cases, car une ou plusieurs cases inversées sont devenues fréquentes, même dans les rallyes les plus simples !

Lecture toujours dans l'ordre des numéros

Kilométrage depuis le départ

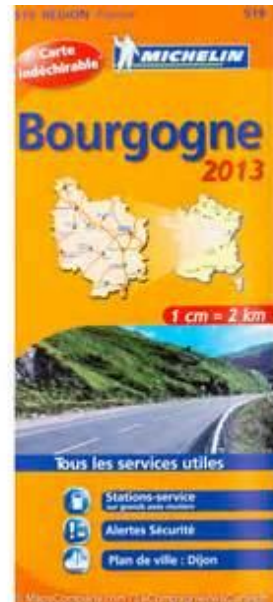
Kilométrage depuis la case précédente

Lecture du schéma : vous arrivez par le point et vous allez vers la flèche

Numéro	Km total	Km partiel	Direction	Observation
62	41,81	1,3		
63		0,6		mauvais revêtement, trous
64	42,86			
65	43,99			Indications, remarques, dangers

Les chemins sont représentés en pointillés

◀ Le fléché-métré est utilisé sur les rallyes de régularité. Mais bon nombre de simples balades reprennent aussi ce type de carnet de route, où ne figure aucune difficulté. Les schémas, symboles et autres observations apparaissent.

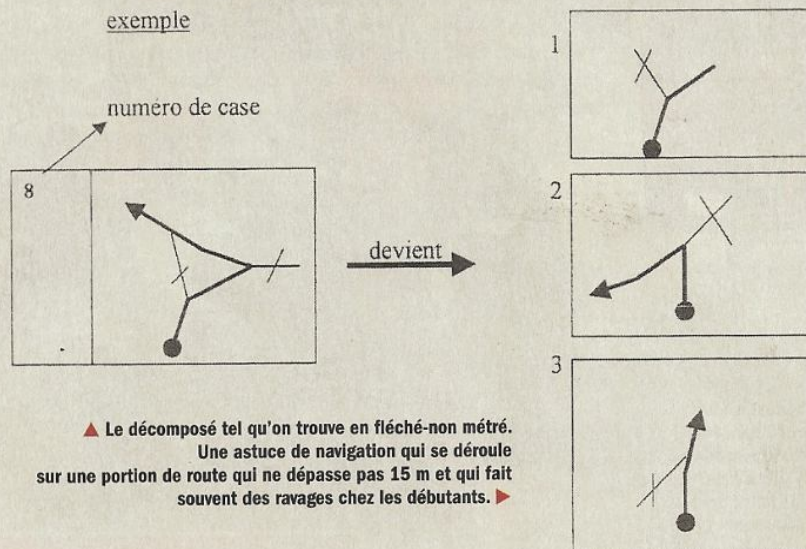


LE FLÉCHÉ-NON MÉTRÉ

Son principe est identique au métré, mais les distances entre les cases ont disparues ! La vigilance est donc de mise, car c'est souvent dans ce cas que les décomposés apparaissent... Le décomposé, c'est le contournement d'un carrefour (un terre plein, un puits, une fontaine, etc.) où les distances sont très courtes. Un piège dans lequel tombent de nombreux débutants.

VOTRE FLÉCHÉ-NON METRE PEUT AUSSI ÊTRE UN DÉCOMPOSÉ :

exemple



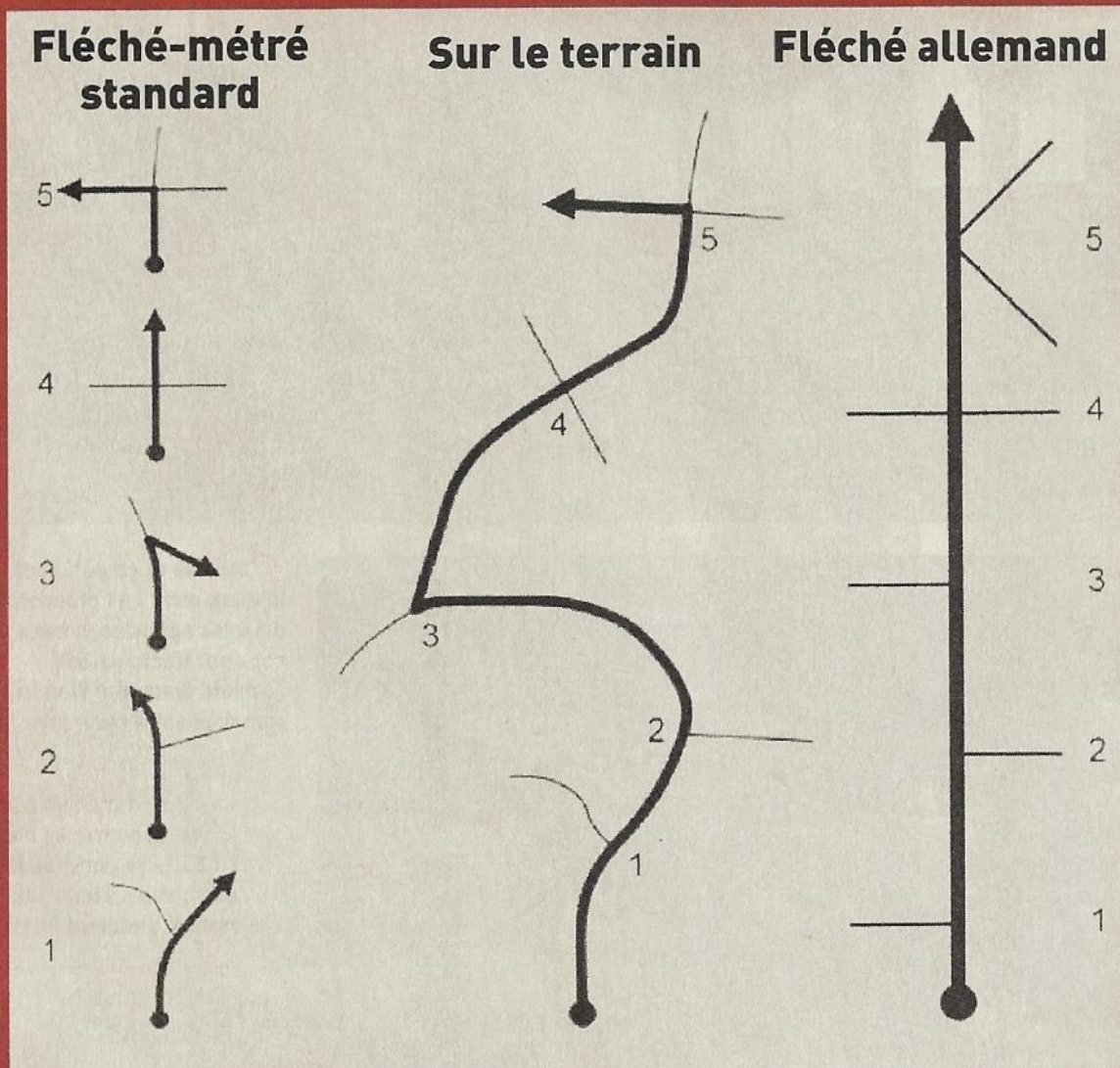
▲ Le décomposé tel qu'on trouve en fléché-non métré. Une astuce de navigation qui se déroule sur une portion de route qui ne dépasse pas 15 m et qui fait souvent des ravages chez les débutants. ▶



INITIATION A LA NAVIGATION

LE FLÉCHÉ ALLEMAND (OU ARRÊTE DE POISSON)

Il n'est guère plus compliqué qu'un bon fléché-non métré, mais il est pourtant redouté par de nombreux équipages... Toute la difficulté vient parfois des polémiques à l'arrivée sur telle route qui compte ou pas. Le principe de base est que l'on part de la boule vers la flèche et que toutes les routes goudronnées sont matérialisées. Seules les voies privées, les impasses, les sens interdits, les voies sans issues ne sont pas indiquées. On progresse en suivant le "fil" trait par trait, en appliquant la consigne suivante : un trait à gauche signifie "je laisse la route à gauche", un trait à droite signifie "je laisse la route à droite". La réalité du terrain donne parfois du fil à retordre au navigateur : sans aucune indication de distance entre les traits, il faut être sûr de soi lorsque plusieurs kilomètres les séparent... Conseil pour réussir un fléché allemand : le plus simple est de progresser très lentement dans la portion et de noter des repères sur votre tracé pour revenir en arrière en cas de besoin.



▲ L'arrête de poisson fait souvent figure d'épouvantail. En réalité, il n'est pas plus compliqué qu'un fléché-non métré. Avec beaucoup de rigueur, cette difficulté de navigation devient un jeu d'enfant.

INITIATION A LA NAVIGATION

LES AUTRES

Les organisateurs ne sont jamais à court d'imagination. Suivant les régions, le fléché allemand va devenir catalan, les brins devenant jaune d'un côté, rouge de l'autre, ou Saint-Nectaire/Salers en Auvergne. Vous pouvez aussi vous retrouver à jouer au jeu de l'oie, aux dames, au cartomino (sur le principe des dominos), à chercher votre route au travers des raisins d'une grappe, des aiguilles d'une montre, la liste est longue et sans fin. On a même vu un jour un organisateur proposer d'utiliser un thermostat de four gradué de 0 à 10, le réglage du thermostat indiquant la route à suivre ! Quand on vous disait qu'il fallait avant tout garder son âme d'enfant...

Le Damier de Lomagne

		Aire de repos		73,1km				
Risque de Verglas				Succursale				
					Chapelle des égarés			74,77km Arrivée
	C3 Faudoas	Ca sent les saucisses						
pas Houmas	Trop tard saucisses mangées		Bouillac le centre du monde			Bayonne		
	Pas Mailhars			Bordeaux		Château d'eau		Tunnel allumez les phares
			TGV Atlantique	Départ				
		Attention radar		Mère Michel		200		Maubec

Distance totale : 74,77 Km

▲ Exemple de navigation au damier : des cases à cocher pour rejoindre l'arrivée. Mais combien ?



**La Bouille
19 mai 2013**

**La Bouille
19 mai 2013**



**Pique nique
14 juillet 2013**



**Pique nique
14 juillet 2013**



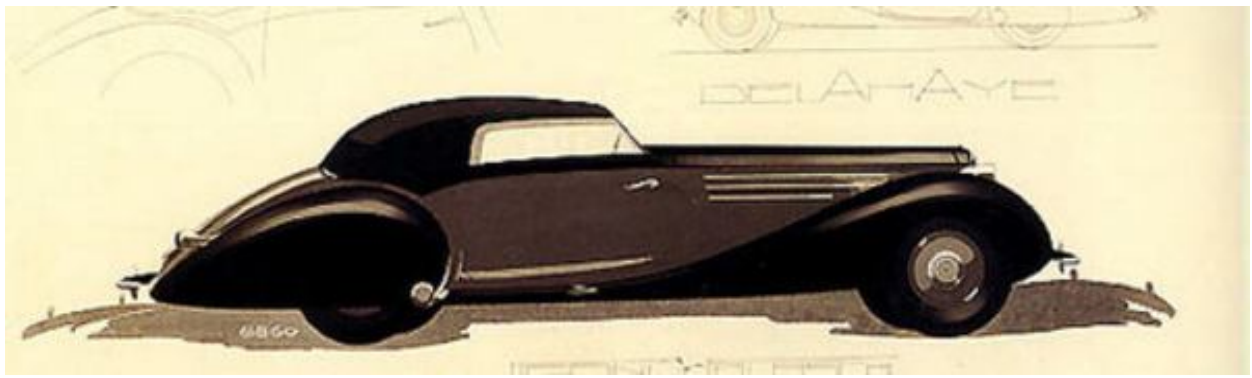
Puisqu'il est question de rétrospective, je vais vous dire quelques mots sur une partie du patrimoine de l'automobile, c'est-à-dire la Carrosserie française.

Un certain nombre de carrossiers français ont commencé leur activité dès le milieu du XIX^{ème} siècle en construisant des voitures à cheval, puis aux prémices de l'automobile, les artisans constructeurs et ingénieurs s'emploient en priorité à solutionner les difficultés mécaniques qu'ils rencontrent pour faire fonctionner correctement leur machine, et naturellement ils empruntent au monde hippomobile ses carrosseries. Même si l'on ne peut pas encore parler de fiabilité, les automobiles deviennent plus fonctionnelles, et il est nécessaire de les doter de carrosseries plus légères et adaptées. Néanmoins il faudra attendre le début des années trente pour voir enfin des carrosseries originales et harmonieuses. Les grands constructeurs nationaux de cette époque comme Citroën ou Renault proposent des produits finis conçus et fabriqués dans leurs usines. Parallèlement, les marques dont la production est plus confidentielle font habiller leur châssis dans des carrosseries spécialisées.



Inconsciemment, un certain nombre de ces créateurs de carrosserie vont devenir de véritables artistes dans leur domaine et vont contribuer à l'évolution de l'apparence des automobiles.

Une fois le châssis livré chez le carrossier, le client rencontre celui-ci et choisit la manière dont il va être habillé. La couleur, la sellerie et les divers aménagements intérieurs devront correspondre aux exigences du client. Le client devra patienter plusieurs mois avant de pouvoir utiliser sa voiture. On peut rapporter ce type d'achat à celui d'une maison aujourd'hui lorsqu'on choisit un architecte, puis l'entreprise de construction, et les autres corps de métier. Tous ces carrossiers fabriquent en petites séries souvent même à l'unité et ont besoin de se faire connaître. De la même façon que les grands couturiers qui à l'époque n'organisaient pas de défilés. Ces deux corps de métier ont l'idée magique de s'unir pour présenter au public leurs créations. Ainsi ils vont organiser dans les villes à la mode les concours d'élégance. En dehors de la nécessité de se faire connaître ces deux métiers ont de nombreux points communs à mon sens. L'un habille un châssis l'autre un corps souvent féminin. Dans les deux cas tout commence par une esquisse, puis ils font des patrons, taillent les pièces et les assemblent, l'un avec du fil l'autre avec des vis ou par soudure. Une fois connu, ces carrossiers vont faire de Paris et la France le berceau de la carrosserie de luxe. Les années trente incarnent l'âge d'or de la carrosserie française avec de superbes réalisations de bon goût, qui aujourd'hui font le bonheur de collectionneurs. Tout comme moi vous les connaissez, parmi les plus célèbres citons Figoni-Falaschi installés à Boulogne-sur-seine en 1935, et dont on retiendra les réalisations en forme goutte d'eau sur châssis court Delahaye 135. D'ailleurs ce dessin serait attribué au peintre illustrateur Géo Ham en 1936.



Henri Chapron avait son atelier d'abord à Neuilly-sur-Seine, puis à Levallois Perret on retiendra la pureté des lignes sur les châssis Delage et Delahaye. Puis Jacques Saoutchik, de son véritable nom Ukrainien :Iacov Savtchuk , qui avait son atelier à Neuilly –sur Seine et qui carrossait principalement les Hispano, Rolls-Royce, Mercédès. Une de ses singulières réalisations fut la Bucciali TAV 8 que j'ai eu l'occasion d'admirer à Rétromobile il y a quelques années. Le Normand Marcel Pourtout né à Mont Saint-Aignan travaillait dans un garage de Bougival, puis s'installa à Rueil-Malmaison en 1936. Jean Henri Labourdette, était installé à Courbevoie et se rendit célèbre en particulier par les carrosseries : Vue Totale.

De Villars s'est installé à Courbevoie dès 1925 pour y carrosser des modèles uniques destinés principalement aux riches américains vivant en France. Ces locaux furent repris en 1945 par Jean Daninos qui créa Facel Végas.

Je vous ai cité les plus connus, mais il y en avait bien d'autres. Je retiendrai également Jean Bugatti pour ses magnifiques dessins, notamment d'atlantique, Ventoux ou Attalante.

Bref tous ces carrossiers ont été connus je vous l'ai dit grâce aux concours d'élégance et restent célèbres aujourd'hui encore dans le monde entier. Ces concours d'élégance sont une création française et font toujours recette de nos jours dans les concentrations de voitures anciennes, certains sont célèbres comme celui de Pebble Beach en Californie ou ce lui de la Villa D'este en Italie. On y voit défiler de très belles carrosseries de voitures de luxe appartenant à de très riches collectionneurs, notamment américains. Si l'on regarde la liste des gagnants de ces concours, force est de constater que ce sont presque toujours des voitures carrossées par nos maîtres carrossiers français, qui remportent le Best of Show, et on peut en être fier. Ainsi une solide réputation d'élégance automobile s'est établie de l'autre côté de l'atlantique. Ceci explique l'envolée des prix de ces voitures dans les ventes aux enchères américaine.

Pebble Beach 2012 : Mercédès Saoutchic

Villars 2011 : Voisin C25 Aérodyne De

2010 : Delage D8 De Villars

2005 : Delage D8 120 S Pourtout

2003 : Bugatti >Atlantique

2002 : Voisin C15

2000 : Delahaye 135 Etc.....



Fort de ces constatations le peintre illustrateur automobile François Vanaret a demandé à la FFVE par l'action de M.Claude Delagneau d'effectuer les démarches nécessaires pour que cet art de la carrosserie française soit inscrit au patrimoine international.

René Rousselle

LA COLLECTION POPULAIRE SE PORTE BIEN

Rouler en ancienne n'est pas réservé à une élite à l'abri du besoin. Chacun peut collectionner à son niveau. En France, l'administration considère qu'un véhicule est de collection à partir du moment où il a atteint 30 ans. Mais au fait, combien de véhicules de collection circulent-ils ? Sacrée gageure que de répondre à une telle question. Plus d'un million, d'après diverses sources. L'argus a tout de même pu observer quelques tendances afin de se donner un ordre d'idée. Au deuxième trimestre 2013, se sont vendues 2 348 Citroën 2CV, 1 691 Renault 4, 199 mg B-GT, 173 Citroën DS... Mais dans les statistiques, on observe aussi quelques pépites : 14 Bugatti ont changé de main, 13 Delahaye, une Lancia Stratos et une De Dion Bouton ! La voiture la plus collectionnée en France est sans doute la Citroën 2CV : « *Le pneu X (125 R 15),* » c'est notre cœur de vente, assure Philippe Mussati, responsable des pneus compétition et collection chez



La 2CV est sans doute le véhicule le plus collectionné en France (photo D. R.)

Michelin. L'intéressé avoue aussi qu'en France, le pneu « XWX » qui équipait les véhicules hautes performances des années 1970 fait partie des plus vendus par le département collection de Michelin ; une entité qui diffuse tout de même 60 000 enveloppes chaque année !

Le marché de la collection populaire fait toutefois le bonheur des clubs et des garages spécialisés plutôt que celui des constructeurs. Certes, Renault, Peugeot et Citroën possèdent leur propre département « patrimoine » ou « collection » : leur principal objet est de conserver

modèles et matériels d'époque pour les exposer, mais en aucun cas de faire rouler les voitures des clients. En France, seuls Mercedes et Porsche possèdent des garages spécifiquement dédiés à la restauration et à l'entretien des anciennes. Car restaurer une vieille voiture coûte cher, très cher : « *L'idée d'avoir un atelier dédié aux anciennes a été étudiée récemment, puis rangée, indique Hugues Portron, responsable de Renault Classic, tout simplement parce que l'équation économique n'est pas là. Les coûts seraient les mêmes que ceux d'une structure classique. Restaurer une 4CV au même taux horaire qu'une succursale Renault voudrait dire que le client ne s'y retrouve pas !* »

Difficile en effet d'imaginer dépenser 9 000 ou 10 000 € de remise en état pour un véhicule qui en vaut à peine la moitié sur le marché... Voilà pourquoi seules les marques dont les véhicules ont des cotes élevées peuvent se permettre de proposer des garages dédiés aux anciennes.

LES VALEURS DE DEMAIN *



BMW Série 6



Lancia Delta Intégrale



Ferrari 308



Maserati Ghibli



Peugeot 205 GTI

(*) Selon Mathieu Lamoure d'Artcurial



Saisie de la Maserati appartenant Au fils du président de Guinée équatoriale en 2011 à Paris

Salon Auto Moto Rétro Rouen



Les honneurs de la presse

MERCREDI 24 AVRIL 2013

Préserver la sécurité des riverains

TOURVILLE-LA-RIVIÈRE. L'association de défense de Bédanne s'est réunie vendredi.

L'association de défense et de sauvegarde du hameau de Bédanne (ADSHB), qui célébrera ses vingt-cinq ans cette année, a tenu vendredi son assemblée générale en présence de Noël Levillain, maire de Tourville-la-Rivière, et d'Alain Ovide, maire de Cléon. Le hameau de Bédanne étant rattaché aux deux communes qui l'encadrent.

Son président Gaston Lefebvre a laissé le soin à Annick Lebourgeois de présenter un bilan moral et financier positifs, puis a déroulé l'ordre du jour portant sur la circulation et la sécurité piétonne, l'implantation de la zone industrielle sur Cléon, le suivi des carrières et le bras de Seine.

Si des ralentisseurs et deux radars pédagogiques ont été installés par Tourville-la-Rivière pour réduire la vitesse sur la CD 144 qui traverse le hameau, certains en souhaiteraient un troisième. Un projet qui ne « *paraît pas à*



Gaston Lefebvre, président de l'association de protection et de défense du hameau de Bédanne

première vue évident » à Alain Ovide, mais qui étudiera le problème. Beaucoup de riverains ont également soulevé un problème récurrent dans cette rue, le stationnement intempestif qui empiète sur les trottoirs et la végétation, au détriment de la sécurité et du civisme.

Paris Normandie du 24 avril 2013

Les honneurs de la presse

AUTOMOBILE

SAMEDI 13 AVRIL 2013

Retro show : c'est parti !

Rassemblements. La saison 2013 du Normandy Retro Show s'ouvre dimanche à Rouen. Avis aux collectionneurs et aux amateurs de voitures anciennes.



Après la pause hivernale, le Normandy Retro Show revient sur les quais de Seine. Un ras-

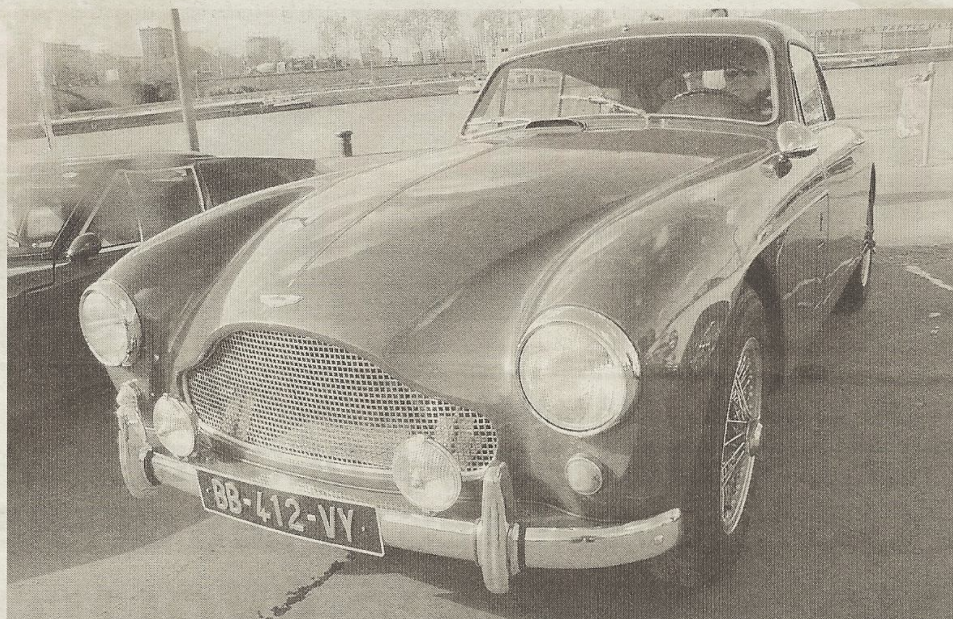
ssemblement mensuel de voitures anciennes et d'exception qui s'est fait une belle réputation dans la région, en 2012. Cinq manifestations sont prévues en 2013. Rencontre avec William Appleton, le président de l'association.

La saison repart dimanche 14 avril aux Marégraphes à Rouen pour le Normandy Retro Show. Quel est le principe de vos rassemblements ? A qui s'adressent-ils ?

■ « L'objectif est d'inviter les propriétaires de voitures anciennes et d'exception à se rassembler au bord de la Seine, sur le site des Marégraphes à Rouen, pour partager leur passion avec le public. Le rendez-vous est fixé le 2ème dimanche du mois de 9 h 30 à 12 h 30, d'avril à septembre. La manifestation est gratuite pour les collectionneurs et pour le public. Les exposants doivent toutefois remplir trois conditions : leur voiture doit être en parfait état et avoir été fabriquée avant 1975. D'autre part, il leur faut s'inscrire obligatoirement sur notre site internet (*). »

Ces exigences concernant l'état et l'âge des voitures sont-elles toujours respectées ?

■ « Oui. Et les exposants se plient aux règles. En 2012, nous avons refusé seulement trois



Clin d'œil à nos amis d'outre-Manche, une magnifique anglaise (archives pôle normand)

véhicules parmi ceux qui nous étaient présentés : deux qui n'étaient pas en bon état, et une voiture, pourtant magnifique, construite après 1975.

La rigueur avec laquelle nous maintenons la qualité de nos rassemblements a beaucoup plu aux collectionneurs. On a eu beaucoup d'échos positifs à ce sujet. »

Quels sont les rendez-vous fixés cette année ?

■ « Nous avons programmé cinq manifestations, les dimanches 14 avril et 12 mai aux Marégraphes à Rouen, 9 juin à Caudebec-en-

Caux (sur les quais de Seine), 14 juillet et 8 septembre à Rouen.

Quels temps forts sont prévus ?

■ « Pour le lancement de la saison, dimanche 14 avril, 18 équipages du club des calandres rétro rouennaises participeront au Normandy Retro Show, de 9 h 30 à 11 h, avant de partir en escapade.

Autre particularité, nous allons externaliser l'un des rassemblements. Le dimanche 9 juin, il sera organisé sur les quais de Seine à Caudebec-en-Caux, de 9 h 30 à 12 h 30. Nous avons choisi une commune riveraine,

car nous voulons garder la Seine pour toile de fond. Comme pour les autres manifestations, l'accès sera gratuit. Ce jour-là, une grande manifestation est également prévue : Caudebec fêtera son jumelage avec l'Angleterre et avec l'Allemagne.

Ce sera l'occasion d'avoir un beau plateau de véhicules anglais et allemands, parmi lesquels notre bus anglais et un bus allemand. »

PROPOS RECUEILLIS

PAR SYLVIE GESQUIÈRE

(* www.normandyretroshow.com)

Paris Normandie du 13 avril 2013

Les honneurs de la presse



Les belles anciennes de tout calibre sont à l'honneur. Ainsi, la Vespa (ci-dessus, photo de gauche) côtoie-t-elle les Panhard. A deux pas, paradedent deux magnifiques automobiles datant de 1959 : une Mercedes 190 SL (ci-dessus au centre) et une Cadillac Sedan Deville coupé 6 places (ci-dessus à droite)

La Seine attire les anciennes

Rassemblement. La saison 2013 du Normandy Retro Show a démarré avec brio, le 14 avril. Près de 80 anciennes et de nombreux visiteurs se sont retrouvés au bord de la Seine, à Rouen, en ce dimanche de printemps.

Cadillac, Peugeot 403, Excalibur, Panhard, Vespa, MG, Triumph... 76 voitures anciennes ont donné le coup d'envoi de la saison 2013 du Normandy retro show, le 14 avril à Rouen. Un rassemblement haut en couleurs, qui a attiré plusieurs centaines de visiteurs à l'espace des Marégraphes, sur les quais de Seine.

Invités du jour, dix-huit équipages des Calandres rétro rouennaises se sont mêlés aux exposants, avant de partir en balade, en ce dimanche printanier.

Les prochains rendez-vous du Normandy retro show sont fixés le dimanche 9 juin sur les quais de Seine à Caudebec-en-Caux, les dimanches 14 juillet et 8 septembre aux Marégraphes à Rouen.

Bon à savoir, l'inscription des exposants, gratuite, est obligatoire sur internet. Accès gratuit. Site : www.normandyretroshow.com



Placé à l'arrière de la voiture, le moteur de la R8 Gordini attire la curiosité des amateurs, sur le parking des Marégraphes à Rouen (photos Boris Maslard)

AGENDA

VOITURES D'ANTAN

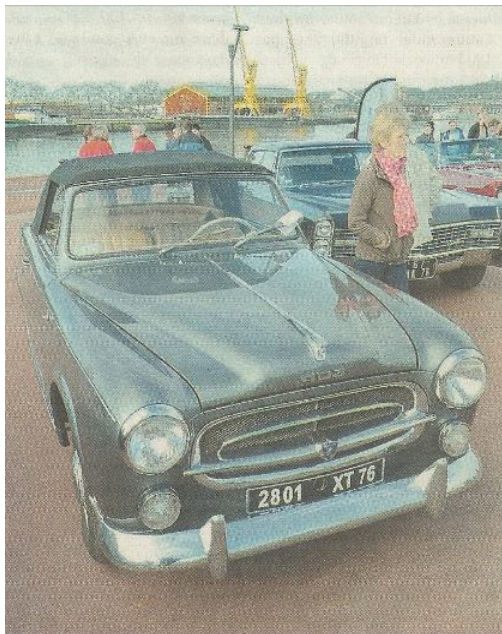
Rassemblements et rallies

■ **Saga Alpine à Dieppe**, rassemblement et rallies du vendredi **31 mai** au dimanche **2 juin**, exposition jusqu'au 28 juin (voir page 18).

■ **Fête de la voiture ancienne** dimanche **26 mai** à **Octeville-sur-Mer** (Seine-Maritime). Matin : rallye. Concours d'élégance à partir de 14 h 45. Entrée gratuite. Tél. 02.35.25.00.49 ou 06.67.28.90.93. Inscription : <http://larouenbois.pagesperso-orange.fr/>

■ **Rassemblement de voitures anciennes**, dimanche **2 juin** à **Croixmare** (Seine-Maritime). Matin : circuit de 20 à 30 km. De 12 h à 18 h : exposition et animations au centre bourg. Gratuit. Tél. 02.35.92.01.88, ou 06.87.35.62.63.

■ **Rassemblement mensuel de véhicules anciens** (voitures, camions, motos, scooters) et **bourse-échange** dimanche **2 juin** de 9 h à 12 h à **Aplemont** (Seine-Maritime). dl. du commandant



Une Peugeot 403 décapotable, la voiture de l'inspecteur Colombo



Impressionnante Excalibur, fabriquée en 1965

Paris Normandie du 14 avril 2013

Les honneurs de la presse

LA DÉPÊCHE

Hebdomadaire départemental fondé en 1898

Louviers et sa région

ANDÉ - Sortie scolaire

Un cours d'histoire en pleine rue



Pour l'instituteur Pierre Denis, c'est la satisfaction. Ses élèves participent aux explications, posent de nombreuses questions et montrent un vif intérêt pour cette visite.

Lundi, la classe de CM1-CM2 de Pierre Denis a participé à une sortie scolaire atypique. L'association Histoire et Sauvegarde de la rue du Moulin a offert aux jeunes pousses un cours d'histoire en pleine rue. Une nouvelle forme d'apprentissage qui a séduit l'ensemble des participants. Départ du Ruissel et

la Maison du passeur, ancien centre du premier village d'Andé. À hauteur de la Sente des Gravieres a eu lieu une saynète vivante avec deux soldats allemands de l'occupation en uniformes 1940 et 1944, « pour apprendre aux enfants que la France n'a pas toujours été en paix et que nos ennemis d'hier sont à

présent nos amis d'Europe » précise Jean-Pierre Albouy, président de l'association instigatrice du rendez-vous. Les enfants ont pu toucher des objets d'époque tels que masque à gaz, casque, sac à dos, bidon de boisson et téléphone de campagne en temps de guerre qu'ils ont pu faire fonctionner. La bal-

lade a continué jusqu'au Manoir des rencontres de Pierre Mendes France et du clown Achille Zavatta avant de déguster un goûter au beau milieu de voitures anciennes. Les enfants ont pris la place du chauffeur et ont même vu tourner les moteurs d'époque. Une épopée historique qui va marquer leurs esprits !

Les honneurs de la presse

SAMEDI 14 SEPTEMBRE 2013

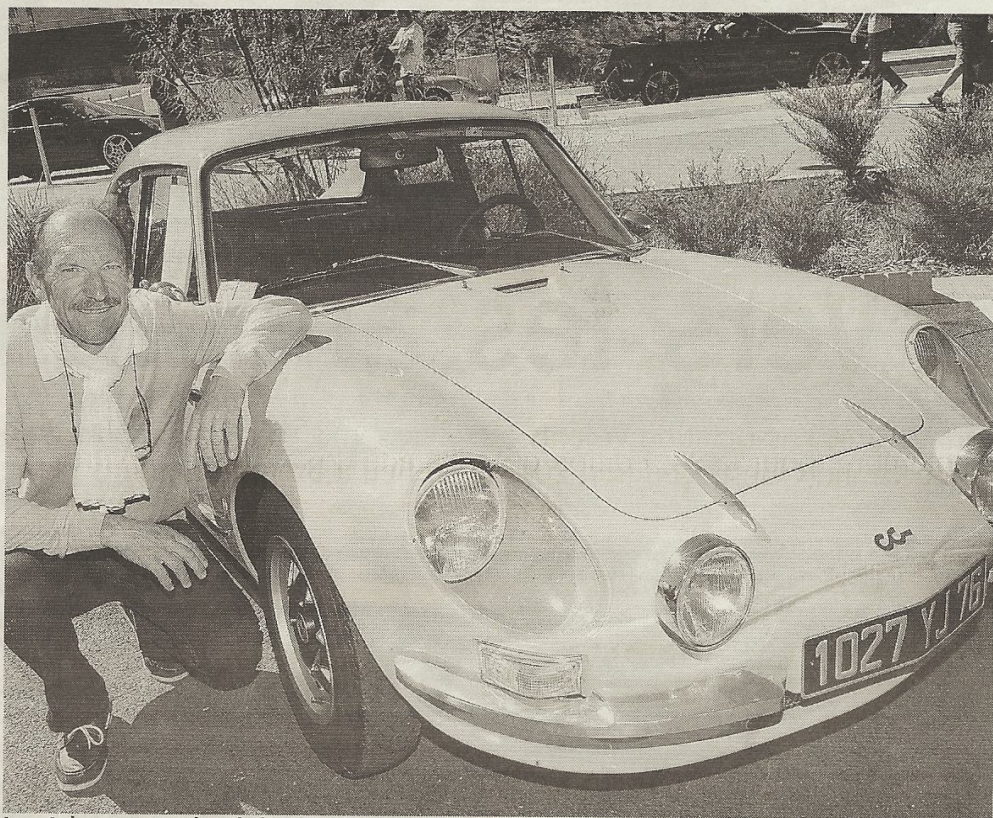
AUTOMOBILE

Prestige et partage

Solidarité. S'offrir un baptême dans une voiture de rêve tout en versant de l'argent à Autisme 76 : cette bonne action était organisée par les Lions, samedi dernier au Havre.

Lesplanade du Stade Océane, au Havre, était le théâtre d'un rassemblement de grandes sportives, samedi 7 septembre. Quarante-vingt voitures de prestige étaient réunies à l'initiative des Lions Clubs de Sainte-Adresse et Porte Océane. Parmi elles, la marque au cheval cabré était largement représentée. « Ferrari fédère une communauté très importante de passionnés, explique Véronique Bachelet, du Lions Club de Sainte-Adresse, et pour sa troisième édition le rassemblement est soutenu par Ferrarista, association française de propriétaires de Ferrari. » D'autres marques d'exception étaient présentes : Porsche, Lamborghini, Mustang, Aston Martin et Maserati... « Cette journée est organisée dans un but caritatif, poursuit Véronique Bachelet, les propriétaires de véhicules proposent au public de monter à bord pour une balade d'une vingtaine de minutes. Ces baptêmes sont payants, et l'intégralité des bénéfices est reversée à l'association Autisme 76. » Le rendez-vous a rencontré un grand succès, 360 baptêmes ont été réalisés.

C. B.



Jean Leborgne, membre de la Calandre Rétro Rouennaise, présentait sa CG 1300 de 1974, un modèle produit à 95 exemplaires, qu'il a mis 3 ans à restaurer. Couleur verte vitaminée d'origine, carrosserie en polyester, moteur Simca. Un rapport poids/puissance exceptionnel, et des lignes qui inspirèrent largement celles de l'Alpine dont le dessin a été créé au sein des ateliers CG (photos Christian Cariat)

Paris Normandie, samedi 14 septembre 2013

Les honneurs de la presse

2

AUTOMOBILE

SAMEDI 14 SEPTEMBRE 2013

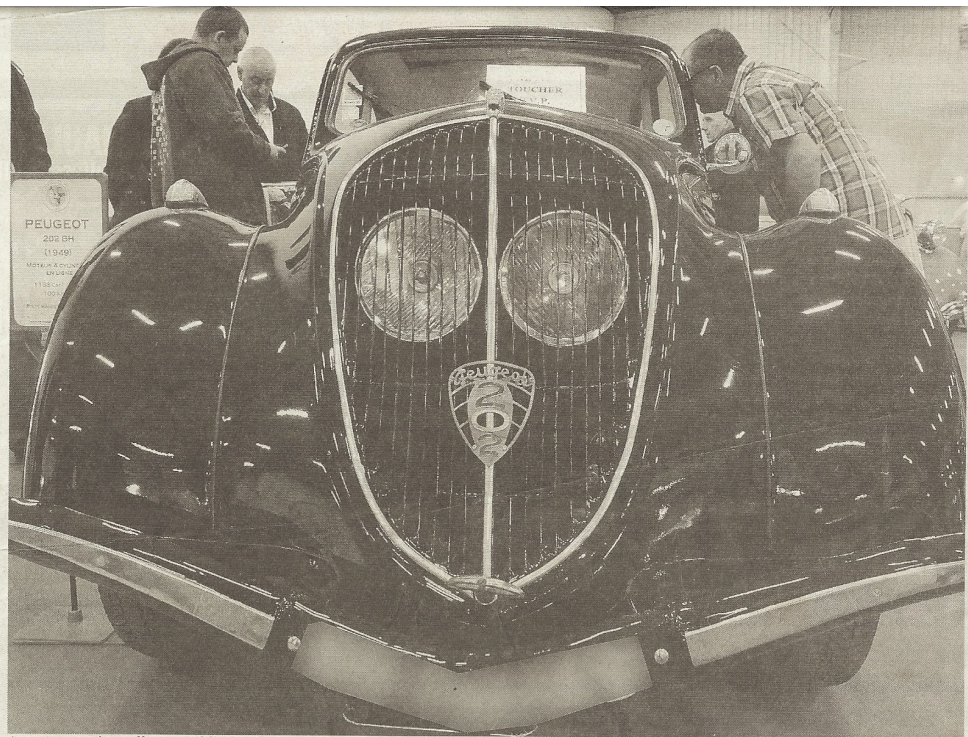
Les anciennes tiennent salon

Exposition. Près de 400 voitures de collection seront réunies au Parc Expo Rouen, les 28 et 29 septembre, pour le salon Auto-Moto-Rétro. Les Américaines et les Bugatti y seront mises à l'honneur.

L'Auto-Moto-Rétro se déroulera les samedi 28 et dimanche 29 septembre, au Parc Expo de Rouen. Cet événement, ouvert aux professionnels et aux particuliers, est une grande bourse d'échanges où passionnés et collectionneurs mécaniciens viennent échanger, trouver réponses à leurs questions et chiner. « Les marchands vendent tout ce qui est nécessaire pour restaurer les vieilles voitures, des pièces détachées, des moteurs, des composants électriques, des accessoires. On accueille même des ébénistes, pour les plus vieux modèles ! », explique Christian Maillard, l'un des deux organisateurs du salon. La personne souhaitant restaurer une vieille voiture mais qui part de rien y trouvera aussi toute la documentation, comme la liste des pièces, les techniques de montage. »

**200 EXPOSANTS
ET 60 CLUBS
SONT ATTENDUS**

200 exposants, dont 120 commerçants, et plus de 60 clubs sont attendus. Près de 400 voitures de collection devraient ainsi être réunies dans les halls du Parc expo et à l'extérieur. Un chiffre important qui s'explique par le fait que tout propriétaire d'un véhicule « exceptionnel » ou antérieur à 1980 peut le présenter librement lors de la manifestation. « Il y a beaucoup de voitures de collection en Haute-Normandie, mais certains préfèrent ne pas rouler avec leur véhicule. Ce salon leur offre l'occasion de les montrer », explique Pierre Heuzé, co-organisateur du salon. La majorité des clubs sont normands mais les clubs nationaux participent au salon au travers de leur délégation locale. « 80 % des exposants reviennent d'une année sur l'autre, l'ambiance du salon est ainsi devenue très convi-



Auto-Moto-Rétro offre au public l'occasion d'admirer de près des voitures de collection devenues rares (archives Paris-Normandie)

viale ! », poursuit Christian Maillard, qui place Auto-Moto-Rétro au 5^e rang des salons dédiés aux anciens en France. Comme chaque année, les deux passionnés d'automobiles marquent l'édition d'un thème spécifique, qui cette fois-ci sera double.

Les Américaines se verront tout d'abord mises en lumière, « depuis l'international Harvester de 1903, jusqu'au Chrysler Proveler de 1999 en passant par une Buick,

une Cadillac », détaille Pierre Heuzé. Les Bugatti constitueront l'autre thème, avec au programme une BB Peugeot licence Bugatti, deux Brescia, une 35, une 35C, une 51, une 37, deux types 40, deux types 44 et une type 57. Un invité d'honneur sera chaleureusement accueilli pour l'occasion, le Rouennais Jean Feray, l'un des pionniers de la collection de Bugatti.

CHRISTOPHE TREHET

INFOS PRATIQUES

Salon Auto-Moto-Rétro au Parc des Expositions au Grand-Quevilly, samedi 28 septembre de 9 h à 19 h et dimanche 29 septembre de 9 h à 18 h. Tarifs : 8 € ; réduit + club : 7 €, entrée gratuite pour les propriétaires accompagnés de leur voiture ou moto de collection.

Parking gratuit de 4 200 places et restauration sur place. Si vous souhaitez exposer, contacts : Sabrina Gosselin, tél. : 02 35 18 28 28, sabrina.gosselin@rouen-expo.com ou Christian Maillard, tél. : 06 13 74 09 36. Info : www.salonautomotoretro.com

Paris Normandie, samedi 14 septembre 2013

Les honneurs de la presse

65 ans de Bugatti

Mot-clé. Jean Feray, rouennais, membre du Club Bugatti France, est cette année l'invité d'honneur du Salon Auto Moto Rétro qui rend hommage au collectionneur de longue date.

Sa première Bugatti, Jean Feray, 82 ans, l'a achetée en... 1948. Il avait alors 17 ans. C'est dire la longue histoire que ce Rouennais, passionné d'automobiles et de motos a écrite avec la prestigieuse marque.

Assis dans son salon où murs et étagères accueillent des milliers d'objets miniatures, des affiches, des photos, Jean Feray raconte volontiers ses souvenirs qu'il déroule avec détails. Cette Bugatti, une type 30, 8 cylindres en ligne, peinte du bleu typique de la marque, avait été repérée par son père chez un garagiste. Le villebrequin cassé. Lui-même très amateur d'automobiles, il savait que son fils en rêvait, déjà. Jean Feray était sur le point d'acquiescer à l'achat mais l'affaire ne s'est pas faite. Heureusement, prévenu par son père, il finit par acheter la Bugatti.

**UN GOÛT
QUASI-EXCLUSIF
POUR
LES BUGATTI**

« On ne sait pas qui a fait la carrosserie. À cette époque, les gens achetaient un châssis Bugatti et faisaient monter la carrosserie, c'est pourquoi les modèles sont tous différents », explique-t-il.

Même si la type 30 n'était pas sa première voiture, cette acquisition allait imprimer pour toujours chez lui un goût quasi exclusif pour les Bugatti. « Après l'avoir conduite la première fois, j'ai senti que c'était mon style de voiture », se souvient-il. Plus tard, les voitures de collection se succéderont dans son garage, mais la Bugatti demeurera sans égale. Au volant de la type 30, Jean Feray a enchaîné les rallyes. À 20 ans, en 1951, il participe par



Depuis 65 ans, Jean Feray est passionné par les Bugatti (photo Stéphanie Péron)

exemple à la course nocturne de Dieppe, sa voiture étant la plus vieille à concourir. « Je n'ai pas gagné... J'avais usé les deux pneus. Avant à la fin de la nuit, j'y allais un peu fort...! », se remémore le pilote, les yeux malicieux. Installé comme commerçant en matériel de boucherie-charcuterie à Rouen, il acheta tout le long de sa carrière près de 150 véhicules, la plupart à remettre en état, et participa à un nombre incalculable de courses et de rencontres. Ému, il s'empresse d'ajouter, à l'évocation de tous

ces week-ends consacrés à sa passion : « Ma femme m'a toujours suivi, elle me précédait même pour l'inscription aux compétitions ! ». C'est d'ailleurs au son de la Bugatti type 30 que les deux férus d'automobile se sont rencontrés. En 1967, alors qu'ils se rendent à un salon en région parisienne, Mme Feray, guidant son mari pendant sa manœuvre dans le parking souterrain, distingue au fond du parking une belle silhouette de voiture. Elle s'approche et trouve... une Bugatti. Le bijou, une Torpedo

Brescia 4 cylindres-16 soupapes, autrement appelée type 27, est visiblement garé ici depuis un moment.

Cherchant à acheter le véhicule, les Feray découvrent une histoire rocambolesque après en avoir relevé le numéro. La Bugatti a en effet été abandonnée neuf ans plus tôt à la Foire de Paris, puis rangée discrètement dans un garage privé en attendant de passer aux mains du propriétaire du lieu l'année d'après, comme le stipulait alors la législation. La propriétaire

acceptera de vendre la Bugatti datant de 1922 à Jean Feray. « Elle dépote !, s'amuse ce dernier, il n'y pas de freins à l'avant, faut pas avoir peur pour la conduire... ». Au volant de sa « petite Bugatti », Jean Feray a ensuite défilé dans de nombreux rallyes. Un souvenir ressurgit : un col passé à -37°C au cours d'un rallye neige et glace... Sans freins avant, sans capote, on comprend que ça laisse des souvenirs épiques.

CHRISTOPHE TREHET

Paris Normandie, samedi 14 septembre 2013

Les honneurs de la presse

11^e AUTO MOTO RÉTRO ROUEN (SEINE-MARITIME)



Pas moins de trois Bugatti Type 30 sont exposés, dont ce torpédo gris carrossé par Lavocat & Marsault.



Jean Feray, invité d'honneur

«Seules les Bugatti trouvent grâce à mes yeux»

«À partir du moment où j'ai conduit une Bugatti, les autres marques n'ont plus trouvé grâce à mes yeux», affirme Jean Feray. Il a amené deux de ses autos au salon. «J'ai acheté le Type 30 il y a 65 ans ! 20 ans plus tard, j'ai acquis le Type 27. Avec ces deux voitures j'ai dû parcourir 250 000 km», indique l'octogénaire qui a transmis son enthousiasme pour la marque de Molsheim à beaucoup d'autres collectionneurs. Comme un virus...

La Vie de L'Auto n° 1581, du 17 octobre 2013

Les honneurs de la presse

Samedi 5 octobre 2013
Exposition « CALANDRE RÉTRO ROUENNAISE »

Club multi-marques, la Calandre Rétro Rouennaise regroupe des amateurs de voitures anciennes, tous propriétaires d'au moins un véhicule de collection de plus de 30 ans en état de fonctionnement. L'association compte environ 150 véhicules anciens.

Place de l'Hôtel de Ville
De 10h00 à 18h00 - Accès libre au public

Organisation et Informations :
Ville de Franqueville Saint-Pierre
Service Communication 02 35 80 20 39
Site internet : www.franquevillesaintpierre.com



Les honneurs de la presse

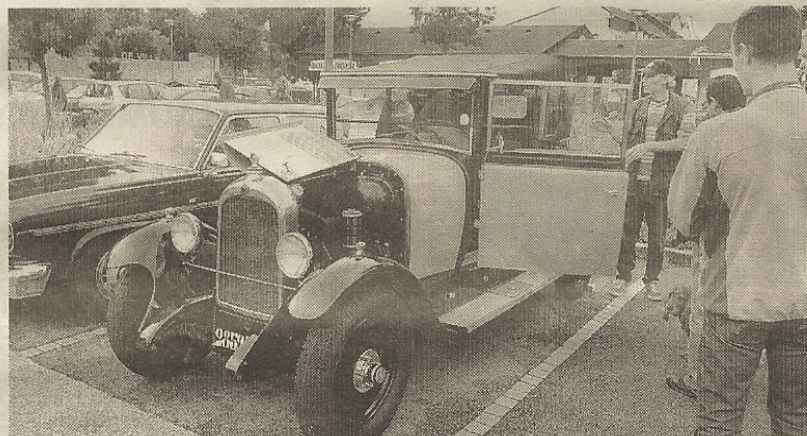
FRANQUEVILLE-SAINT-PIERRE. La Calandre Rétro Rouennaise a exposé une vingtaine de véhicules, place de la mairie.

Voitures de collection

Une vingtaine de voitures anciennes des collections de l'association La Calandre Rétro Rouennaise étaient exposées, samedi dernier, sur la place de l'hôtel de ville.

De la Torpédo des années 1920 à la Peugeot 504 des années 80, en passant par les Porsche, Bugatti, Panhard, MG... les voitures toutes bichonnées ont fait l'admiration des visiteurs.

La Calandre Rétro Rouennaise regroupe près de 150 automobiles.




Les visiteurs ont admiré les automobiles d'antan

Paris Normandie le 9 octobre 2013

NOUVEAU

AMS
AUTO MOTO SERVICE



SELF GARAGE

15 rue Gustave Eiffel - 76520 Franqueville-St-Pierre

AUTO & MOTO

RÉSERVER SUR...
www.automotoservice.fr

Tous les services et outils d'un garage
 pour entretenir vous même votre véhicule

VOTRE GARAGE EN SELF SERVICE



**15 rue Gustave Eiffel - ZAC des Champs Fleuris
 76520 Franqueville-St-Pierre - 06 08 85 31 03**

David vous aide à faire l'entretien de votre auto et moto et met à votre disposition :

*2 ponts Moto, 2 ponts Voiture
 ainsi que tous l'équipement d'un Vrai Garage*

**ENTRENEZ VOUS-MÊME VOTRE VÉHICULE
 OU PROFITEZ DES SERVICES D'UN EXPERT !
 ENTRETIEN TOUTES MARQUES**

RÉSERVATION SUR ...

WWW.AUTOMOTOSERVICE.FR



NE PAS JETER SUR LA VOIE PUBLIQUE / COMPÉTENCE : WWW.COMPÉTENCE.FR



A VENDRE

BOUTIQUE CLUB : Huiles, liquide refroidissement, liquide de frein Etc ...

Didier Tél : 02 35 87 55 13



**CITROEN AC4
Année 1931**

Tél 02 35 12 00 78

MOTEURS TYPE

AC 4 – 1930
C4 GGL – 1932
B2
5/16 Chapuis Dormier
C.S.T4 – Chapuis Dormier
5 HP Citroën

De préférence en 1 lot → 15 000 €

PNEUS

3 pneus neufs, 140 X 40 super ballon,
Bergougnan, Englebert, Renault, 60 €pièce

Tél : 02 32 59 18 22

PASSION *assurances*

Des Passionnés assurent des Passionnés



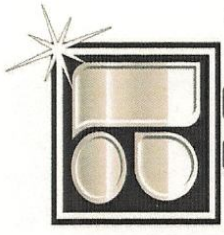
ASSURANCE VOITURES DE COLLECTION

Contact : Laurent Bonfils

Tél : 01 42 70 02 82 • Mobile : 06 10 85 14 19

Email : passionassurances@orange.fr



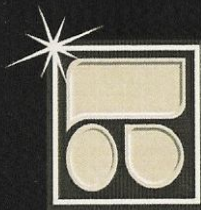


AbelAuto

le plaisir d'une belle auto !



TURTLE WAX France - 8, rue Gaspard Monge - 76300 Solteville-lès-Rouen
Tél. : 02 35 73 20 13 • Fax : 02 35 72 11 54 / RCS : Rouen 700 500 424



AbelAuto

le plaisir d'une belle auto !



TURTLE WAX France - 8, rue Gaspard Monge - 76300 Sotteville-lès-Rouen / Tél. : 02 35 73 20 13 • Fax : 02 35 72 11 54 / RCS : Rouen 700 500 424

Kébidion - Inké Communication - 02 35 29 15 49